



SPÉCIAL  
SECTEUR  
PRIVÉ

# MES DROITS À LA FORMATION

Édition actualisée en janvier 2024

     UNSA Officiel



Union Nationale des  
Syndicats Autonomes



Pour l'UNSA, le droit et l'accès à la formation tout au long de son parcours professionnel sont plus que nécessaires dans une société où les mutations technologiques, numériques, environnementales impactent les changements d'organisation du travail.

Garantir à chaque salarié de développer ses compétences, d'en acquérir de nouvelles dans et hors de son entreprise, d'obtenir une qualification supérieure, une promotion, contribue à sécuriser les trajectoires professionnelles.

En résumé, réussir sa vie professionnelle et personnelle...

Dans un contexte législatif et réglementaire de l'emploi et de la formation professionnelle en perpétuelle évolution, nous voulons vous donner avec ce guide réalisé par le secteur Économie-Emploi-Formation Professionnelle, l'essentiel des informations nécessaires pour mener à bien vos projets.

Vanessa **JEREB**  
Secrétaire générale adjointe

Pour des informations complémentaires n'hésitez pas à vous rapprocher des militants, représentants UNSA dans votre entreprise, ou contacter le secteur national Économie-Emploi-Formation professionnelle de l'UNSA :

✉ [eco.formpro@unsa.org](mailto:eco.formpro@unsa.org)

f [UNSAecoformpro](#)

✕ [UNSAecoformpro](#)

Retrouvez nos fiches pratiques sur notre site :

<https://www.unsa.org/-Fiches-pratiques-formation-professionnelle-.html>

Pour nous écrire, demander à recevoir notre news-letter : [eco.formpro@unsa.org](mailto:eco.formpro@unsa.org)

# Sommaire

<b>Les obligations de mon employeur</b>	<b>4</b>
<b>Je définis mon projet : le conseil en évolution professionnelle (CEP), le bilan de compétences</b>	<b>7</b>
<b>Je valorise mon expérience : la validation des acquis de l'expérience (VAE)</b>	<b>11</b>
<b>Je me forme avec le Compte personnel de formation (CPF)</b>	<b>13</b>
<b>Je veux changer de métier, me reconvertir : le Projet de transition professionnelle</b>	<b>22</b>
<b>Je veux évoluer dans mon métier, me reconvertir grâce à l'alternance : le dispositif PRO A</b>	<b>26</b>
<b>Je veux quitter mon entreprise : j'ai des droits</b>	<b>28</b>
<b>Les 10 conseils clés de l'UNSA</b>	<b>30</b>

## LES OBLIGATIONS DE MON EMPLOYEUR EN MATIÈRE DE FORMATION

### Pour adapter et maintenir mon employabilité



L'employeur doit veiller à mon adaptation à mon poste de travail et au maintien de mes capacités à occuper un emploi, au regard des évolutions des technologies, des organisations...

### Les formations obligatoires (rémunérées et sur le temps de travail)

- ▶ Mutation sur un autre poste de travail ;
- ▶ Acquisition d'une nouvelle technologie (Ex : logiciel) indispensable pour exercer mon activité ;
- ▶ Accord ou convention collective applicable à l'entreprise prévoyant des périodes de formation obligatoire ;
- ▶ Obligation de formation prévue dans mon contrat de travail ;
- ▶ Prévention des risques professionnels : sécurité ... ;
- ▶ Réglementation, habilitations... liées à l'activité ;
- ▶ Formation pour mon reclassement :
  - en cas de risque de perte de mon emploi : le licenciement économique ne peut intervenir que lorsque toutes les actions de formation et d'adaptation ont été réalisées ;
  - en cas d'inaptitude constatée par la médecine du travail.

### Les formations non obligatoires

**La limite horaire des formations hors temps de travail passe de 80 heures par an et par salarié à 30 heures par an et par salarié.**

Ce nombre d'heures de formation maximum se déroulant en dehors du temps de travail sera fixé par accord collectif d'entreprise ou de branche. À défaut d'accord collectif, cette limite sera fixée à 30 heures par an et par salarié.

**Pour les salariés au forfait :** de 5% à 2% du forfait si la durée de travail est fixée par une convention de forfait. L'allocation de formation a disparu au 1<sup>er</sup> janvier 2019.

Elles peuvent se dérouler hors temps de travail. Dans ce cas, l'employeur peut dédommager le salarié qui engage des frais supplémentaires de garde d'enfant.

En revanche, les actions de développement des compétences sont facultatives.

## L'entretien professionnel obligatoire pour les salariés en CDD ou CDI :

▶ À l'occasion de l'entretien mon employeur doit me donner une information sur la VAE, le Conseil en évolution professionnelle (CEP) et le Compte personnel de formation (CPF).

▶ Cet entretien est distinct de l'entretien annuel d'évaluation et ne porte pas sur l'évaluation des résultats et des performances professionnelles.

Cependant, il n'y a pas d'opposition à ce que les 2 entretiens se tiennent à la même date tant que l'entretien professionnel ne comporte pas de questions d'évaluation (arrêt de la cour de cassation du 5/07/2023)

▶ Ces entretiens doivent être formalisés sur un document écrit dont une copie doit m'être remise et que je conserve.



**La responsabilité de l'organisation de l'entretien professionnel incombe à l'employeur** (Code du travail : article L. 6315-1).

L'entretien professionnel dans une TPE sera le plus souvent réalisé par l'employeur lui-même. Dans les autres entreprises, moyennes et grandes, son organisation et sa réalisation pourront être confiées, sous sa responsabilité, aux managers de proximité ou **au responsable des ressources humaines en lien avec les managers de proximité.**

**L'entretien professionnel doit m'être proposé systématiquement si je reprends mon activité après :**

▶ Un congé de maternité, un congé sabbatique, un arrêt longue maladie, un temps partiel...

**Le contenu de l'entretien :** je peux faire part à mon employeur de mon projet professionnel, de mes souhaits d'évolution professionnelle, exprimer mes besoins en termes de compétences, faire le point sur les formations que j'ai suivies ou que j'aimerais suivre...

### A l'embauche

Information du salarié



### Tous les 2 ans \*

Entretien professionnel



### Tous les 6 ans

Bilan-état des lieux avec un récapitulatif du parcours professionnel du salarié dans l'entreprise



*\*Périodicité différente en cas d'accord collectif ou de branche*

### L'entretien-bilan à 6 ans

Il doit permettre de vérifier si mes entretiens professionnels ont bien eu lieu et si j'ai bénéficié des mesures obligatoires que mon employeur doit mettre en œuvre.

**ATTENTION SI JE SUIS SALARIÉ D'UNE ENTREPRISE DE PLUS DE 50 SALARIÉS EN CAS DE NON-RESPECT DE CES OBLIGATIONS DE RÉALISER LES ENTRETIENS PROFESSIONNELS MON EMPLOYEUR SERA SANCTIONNÉ.**



**Il devra abonder mon compte personnel de formation (CPF) à hauteur de 3 000 €.**

Sauf si j'ai bénéficié d'une formation non obligatoire.

**Un accord d'entreprise ou à défaut de branche peut prévoir d'autres critères d'abondement du compte par l'employeur.**



Articles du Code du travail : L.6315-1 ; L.1225-27 ; L.1225-46-1 ; L.3142-31 ; L.6315-1 ; L.6321-1 ; L.6323-13 ; L.315-1 ; L.3142-23 ; L.3142-11 ; L.1222-14 ; L.3121-65



## JE DÉFINIS MON PROJET

### AVEC UN CONSEILLER EN ÉVOLUTION PROFESSIONNELLE (CEP)



Un droit pour tous les actifs jusqu'à leur départ en retraite, un dispositif gratuit et personnalisé.

**Mes objectifs : faire le point sur ma situation professionnelle, envisager une évolution de carrière ou un changement de poste, préparer un projet de formation professionnelle.**

#### ► Les démarches à faire

**Je suis salarié,** je trouve les coordonnées des conseillers en évolution professionnelle en fonction de mon secteur d'activités, de ma localisation géographique : <http://www.mon-cep.org/>

**Dans chaque région un opérateur est chargé de prendre en charge mon accompagnement.**

**Je suis en situation de handicap :** [www.agefiph.fr](http://www.agefiph.fr)

**Je suis cadre :** [www.apec.fr](http://www.apec.fr)

**Je suis jeune de moins de 26 ans,** je m'adresse à la mission locale proche de mon domicile : [www.unml.info](http://www.unml.info)

#### Le conseil de l'UNSA

L'accompagnement dans le cadre du CEP est réalisé sur le temps libre, hors entreprise sauf accord de branche ou d'entreprise permettant que celui-ci soit mobilisé sur le temps de travail. Pour l'UNSA, l'accompagnement du CEP doit s'effectuer sur le temps de travail.

## Un accompagnement impartial, confidentiel, respectueux de mes choix, pour définir mon projet

- Un entretien individuel basé sur l'écoute pour analyser ma situation professionnelle.
- Un conseil visant à définir mon projet professionnel à partir notamment d'une information sur :
  - le marché de l'emploi et les métiers en tension et émergents,
  - la création d'entreprises, les formations et organismes de formation,
  - les financements existants pour une formation, un bilan de compétences ou une VAE.

À l'issue de l'entretien, un document de synthèse me sera remis récapitulant mon projet d'évolution professionnelle et les moyens envisagés pour sa mise en œuvre : bilan de compétences, formation, financements, ...

### L'avis de l'UNSA

**Pour l'UNSA, l'accompagnement et la co-construction du projet de formation sont essentiels et le CEP est malheureusement insuffisamment connu.**

**Il faut rendre effectif ce droit notamment pour les plus éloignés de l'emploi et veiller à ce qu'il soit mentionné lors de l'entretien professionnel.**

**Il faut être attentif à ne pas verser dans une logique de positionnement purement adéquationniste qui préconiserait une orientation du salarié uniquement vers les métiers en tension de recrutement caractérisés souvent par des bas salaires et des conditions de travail difficiles.**



Articles du Code du travail : L6111-6 Modifié par Ordonnance n°2019-861 du 21 août 2019 - art. 1 ; L5311-4 ; L5314-1 ; L6123-5 ; L6323-17-1 ; R5135-5 R6323-31 ; L5422-1



## JE FAIS UN BILAN DE COMPÉTENCES



Un droit inscrit dans le code du travail réalisé pendant ou en dehors du temps de travail.

### ► Mes objectifs :

**Faire un point sur ma carrière, analyser mes compétences professionnelles, mes aptitudes, mes motivations, m'aider à définir un projet professionnel cohérent ou valider un projet de formation.**

### ► Les démarches à faire

Je me renseigne auprès d'un organisme agréé de mon choix.

Voir : <https://www.moncompteformation.gouv.fr>

ou sur l'appli moncompteformation. Celui-ci me garantit une confidentialité totale.

### ► Un bilan à mon initiative

- Si mon bilan est réalisé hors temps de travail avec un financement CPF, je ne suis pas obligé de prévenir mon employeur.
- Si mon bilan financé par le CPF est prévu en tout ou partie, pendant le temps de travail, je dois demander l'accord préalable de mon employeur selon les règles propres à l'utilisation du CPF (voir Compte personnel de formation page 13).

Dans tous les cas, je peux me faire accompagner dans le cadre du Conseil en évolution professionnelle (page 7).

### ► Un bilan à l'initiative de mon employeur

Si mon bilan est réalisé dans le cadre du plan de développement des compétences, je dois donner mon accord.

Le refus d'un salarié de consentir au bilan ne constitue ni une faute ni un motif de licenciement.

Ma rémunération est maintenue, le bilan a lieu sur le temps de travail, son coût est pris en charge par l'employeur.

Il fait l'objet d'une convention écrite entre l'employeur, le salarié et l'organisme prestataire du bilan de compétences.

Je dispose d'un délai de 10 jours pour faire connaître mon acceptation en restituant la convention signée. L'absence de réponse du salarié au terme de ce délai vaut refus de conclure la convention.

### ► Le déroulement du bilan

La durée du bilan est de 24 heures maximum. Ses heures se répartissent en général sur plusieurs semaines.

Il s'organise autour de trois phases :

- 1 analyser la demande et les besoins de la personne, définir conjointement les modalités de déroulement du bilan,
- 2 construire le projet professionnel et en vérifier la pertinence,
- 3 recenser les moyens pour réaliser son projet professionnel.

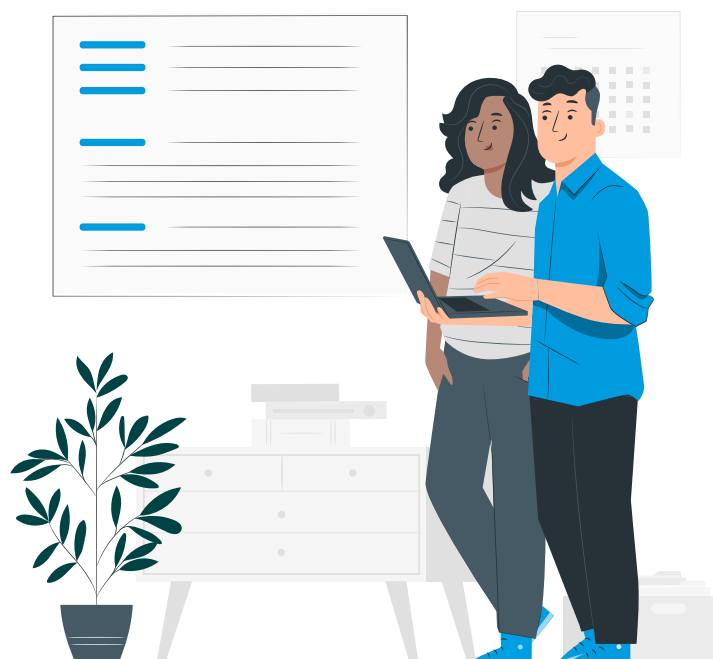
#### ATTENTION

**Seul un organisme habilité peut procéder à un bilan de compétences. L'employeur lui-même ne peut pas le réaliser.**

**Les résultats du bilan sont la propriété du bénéficiaire. Ils ne peuvent en aucun cas être communiqués à un tiers sans votre accord.**



Articles du Code du travail : D6323-6 à D6323-8 ; L1233.71 ; L6313-1 ; L6323-1 à L6323-9 ; R6313-4 à R6313-8



# JE VALORISE MON EXPÉRIENCE AVEC LA VALIDATION DES ACQUIS DE L'EXPÉRIENCE (VAE)

FINANCEMENT  
POSSIBLE CPF  
page 13



**La VAE : J'Y AI DROIT ! Quel que soit mon âge, ma nationalité, mon statut et mon niveau de formation, je dois justifier d'au moins un an d'expérience (à temps complet soit 1607 heures continues ou discontinues) en rapport direct avec la certification visée.**

**Mes objectifs : acquérir tout ou partie d'une certification (un diplôme, un titre ...) grâce à mon expérience professionnelle :**

- Mettre en adéquation mon expérience avec une certification, un diplôme.
- Valider mon expérience.
- Faire reconnaître mes compétences.
- Obtenir un niveau de qualification permettant d'accéder à une formationvd'un niveau supérieur ou de s'inscrire à un concours.
- Changer d'emploi.
- Évoluer professionnellement ou obtenir une promotion professionnelle.
- Développer la confiance en moi.

## Les démarches à faire

**Je demande un accompagnement pour :**

- 1 L'aide à la formulation et à la rédaction de mes activités professionnelles exercées en adéquation avec la certification ou le diplôme visé que je souhaite valider.
- 2 La constitution du dossier de validation.
- 3 La préparation à l'entretien avec le jury.

Pour l'obtenir, je contacte l'organisme qui certifie le diplôme ou le titre que je veux obtenir.

Je peux bénéficier gratuitement d'informations auprès d'un point relais conseil (PRC). Le conseiller VAE pourra aussi m'aider à étudier la pertinence de mon projet et à obtenir le financement d'un accompagnement.

Depuis le 1<sup>er</sup> juillet 2023, France VAE est le portail unique de la validation des acquis de l'expérience pour plusieurs certifications des filières Grande distribution, Industrie métallurgique, Sport, Sanitaire et Social. Ce service permet de garantir un niveau de qualité de service pour l'ensemble des candidats à la VAE.

**Contact :** <http://www.vae.gouv.fr/>

### ► Je peux solliciter l'aide de mon employeur pour obtenir :

- Un financement ou un co-financement de ma démarche.
- Une autorisation d'effectuer ma VAE pendant mon temps de travail.

#### ATTENTION

- Dans les autres cas, je ne suis pas tenu d'avertir mon employeur de ma démarche.
- Je dépose mon dossier de recevabilité.
- Je rédige mon livret qui décrit mes activités.
- Je peux mobiliser mon CPF pour mon accompagnement VAE.
- Je présente ce livret, lors d'un entretien devant un jury.

### ► La certification

La certification obtenue en 12 mois maximum par la VAE a la même valeur que celle obtenue par la voie de la formation, elle peut être totale ou partielle.

TOTALE	PARTIELLE
Mes acquis, correspondent aux compétences, aptitudes, connaissances exigées par le référentiel d'activités pour obtenir la certification visée	Mes acquis ne correspondent pas entièrement aux compétences, aptitudes, connaissances exigées par le référentiel d'activités pour obtenir la certification visée

#### ATTENTION

**Les blocs de compétences obtenus lors d'une validation partielle sont acquis à vie. Cependant, le certificateur peut réviser sa certification quand les conditions d'exercice des activités changent ou évoluent. L'employeur n'est pas tenu de prendre en compte la qualification obtenue sauf accord d'entreprise.**



Articles du Code du travail : L 6111-1 ; R 335-7 ; D 6352-18 ; L 6421-3 ; L 6421-4 ; R 6423 -3 ; R 3142-45 ; R6422-8 et 9 ; R6423-2 ; L 335-5 ; L6313-1 ; L6361-1 ; L7342-3

## JE ME FORME AVEC LE COMPTE PERSONNEL

### DE FORMATION (CPF)



#### LE CPF C'EST QUOI ?

Le **Compte personnel de formation (CPF)** instauré en 2014 est ouvert à toute personne, à partir de 16 ans et tout au long de sa vie active, y compris en période de chômage, pour suivre une formation qualifiante ou certifiante.

#### Comment acquérir mes heures de CPF ?

	Je suis salarié à temps plein	Je travaille à temps partiel entre 50 et 100%	Je travaille moins qu'un mi-temps	Je suis salarié de niveau infra ou égal à 3 (CAP-BEP) ou travailleur handicapé en ESAT
Mes droits CPF/an	500€	500€	Proportionnel à mon temps de travail	800€ si je suis au moins à mi-temps sinon proportionnel
Le plafond	5 000€	5 000€	5 000€	8 000€

#### Créer mon compte

Rendez-vous sur : <https://moncompteformation.gouv.fr>

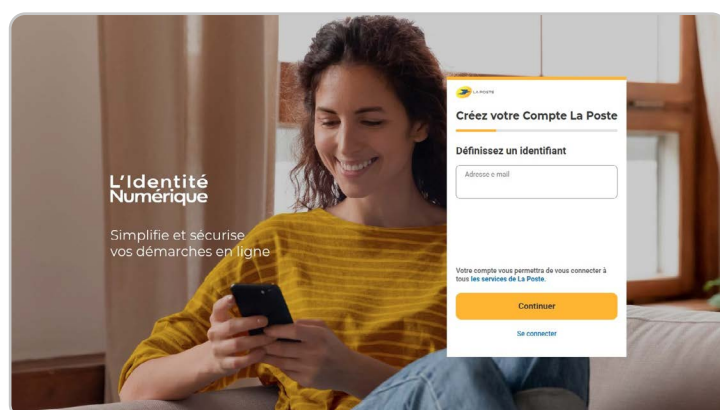
Et /ou

L'application Mon compte formation téléchargeable sur Apple store ou Google Play

Se munir impérativement de son numéro de Sécurité sociale indispensable pour l'inscription.

#### Acheter une formation sur le site ou l'application

Pour effectuer l'achat, il est obligatoirement nécessaire d'avoir une validation par France Connect que l'on obtient grâce à l'identité numérique.



- Créer l'identité numérique sur votre smartphone
- Téléchargez-l'application depuis le store d'applications habituel (Android ou Apple).
- Lancer l'application et cliquez sur «Commencer» pour initier la création de votre Identité Numérique.
- Muni de votre carte d'identité ou de votre passeport vous pouvez commencer les démarches : <https://lidentitenumérique.laposte.fr/>

## COMMENT UTILISER MON CPF ?

### Les actions de formation que je peux faire avec le CPF

- Diplômes, certifications, inscrites au Répertoire national des certifications professionnelles et au Répertoire spécifique,
- Habilitations pour exercer une activité,
- Accompagnement pour la validation des acquis de l'expérience (VAE),
- Bilan de compétences,
- Formation d'aide à la création et à la reprise d'entreprise,
- Les possibilités d'utilisation du CPF sont étendues à tous les permis de conduire (article 3 de la loi « permis de conduire » du 21 juin 2023)
- Le CPF est élargi, à partir du 1<sup>er</sup> janvier 2024, à la préparation aux épreuves théoriques et pratiques de toutes les catégories de permis de conduire d'un véhicule terrestre à moteur . Une nouvelle plateforme numérique sur les aides au financement du permis de conduire est créée (art. 1<sup>er</sup> de la loi). Elle sera gérée par Pôle emploi. Les modalités de mise en œuvre seront précisées par décret en Conseil d'Etat
- Cléa et Cléa numérique ...

### Je peux construire ma certification par étapes

Aujourd'hui, les diplômes et titres sont découpés en blocs de compétences.

Un bloc de compétences est une partie d'une certification professionnelle.

Je peux construire ainsi dans le temps, à mon rythme, par étapes, morceau par morceau, ma certification. Si le bloc fait partie d'une certification éligible au CPF, il est lui aussi éligible au CPF, donc financé.

### Ma situation pendant ma formation

#### 1- Je me forme hors temps de travail

L'accord de mon employeur n'est pas nécessaire.  
Je réalise seul les démarches, sans l'en informer.

#### 2- Je me forme sur le temps de travail

Je m'adresse à mon employeur et je lui demande un accord préalable d'absence :

- 60 jours avant le début de la formation si elle est inférieure à 6 mois ;
- 120 jours avant le début de la formation si elle est supérieure à 6 mois

Mon employeur dispose de 30 jours calendaires pour me donner sa réponse.

L'absence de réponse dans ce délai vaut acceptation de la demande.

### Je cherche et je choisis ma formation avec l'appli « Mon compte formation » ou le site internet : [moncompteformation.gouv.fr](https://moncompteformation.gouv.fr)

Je peux découvrir les formations en lien avec les métiers qui recrutent le plus ou celles qui sont les plus demandées.

### Je sélectionne la formation de mon choix, je m'inscris et je peux payer directement

Si ce dernier dépasse le montant disponible sur mon compte formation, je peux payer le reste à charge avec ma carte bancaire.

### Je peux être accompagné gratuitement et en toute confidentialité par un Conseiller en évolution professionnelle (CEP)

Le CEP peut m'aider à faire le point sur ma situation professionnelle, mes projets, à choisir une formation adaptée à mes besoins.

Pour trouver mon CEP : [www.moncep.org](https://www.moncep.org)

## Est-ce que je peux avoir droit à des financements complémentaires ?

Oui, si le coût de la formation est supérieur aux droits inscrits sur le CPF, j'ai la possibilité de demander un abondement à **l'opérateur de compétences (OPCO), mon employeur, ma région... et également dans les cas suivants :**

- Abondement supplémentaire prévu dans le cadre d'un accord collectif.
- Abondement correctif pour non-respect des obligations liées à l'entretien professionnel  
▶ *l'employeur est tenu d'abonder à hauteur de 3 000 euros.*
- Abondement au bénéfice d'un salarié licencié à la suite du refus d'une modification de son contrat de travail résultant de l'application d'un accord d'entreprise.
- Abondement en application d'un accord de branche, de groupe ou d'entreprise, ou d'un accord entre organisations syndicales dans le cadre de l'opérateur de compétences (OPCO) dont relève mon entreprise.
- Abondement par l'utilisation des points du compte professionnel de prévention.
- Abondement suite à un accident du travail ou une maladie professionnelle avec une incapacité permanente supérieure à un taux de 10 % : un abondement est prévu de 7 500 euros.

Pour les salariés intérimaires, il est possible de mobiliser son CPF pendant la mission pour obtenir un abondement de l'employeur ou de l'opérateur de compétences (Akto). À la fin de la mission le salarié peut mobiliser son CPF dans les conditions applicables au demandeur d'emploi.



**L'Opérateur de compétences (OPCO) est l'émanation des branches professionnelles par grand secteur d'activités. Dans les entreprises de moins de 11 salariés, l'OPCO est chargé de l'information et du financement du développement des compétences. Se munir de l'identifiant de la convention collective- IDCC- dont dépend votre entreprise :**

<https://travail-emploi.gouv.fr/ministere/acteurs/partenaires/opco>

### LES CONSEILS DE L'UNSA

**Dans tous les cas, contactez votre représentant UNSA dans l'entreprise. Pour les entreprises de moins de 11 salariés, contactez l'UNSA TPE : [www.tpe.unsa.org](http://www.tpe.unsa.org)**  
**Un accord négocié d'entreprise ou de branche peut permettre d'obtenir un abondement.**

## ATTENTION

**La mobilisation du compte personnel de formation (CPF) est à ma seule initiative.**

**Mon employeur ne peut donc pas m'imposer d'utiliser mon CPF pour financer une formation.**

**Délais d'inscription : l'organisme de formation dispose d'un délai de 48h pour répondre à ma demande d'inscription à une session de formation.**

**Je dois obligatoirement indiquer une adresse courriel permettant d'être contacté.**

**Je dois obligatoirement attester de ma participation à l'action de formation dans les cinq jours ouvrés à compter de la sortie de formation.**

***Nous vous conseillons de lire attentivement les conditions générales d'utilisation (CGU) avant de valider votre demande.***

### ► Conditions d'annulation :

Je peux annuler mon inscription jusqu'à 7 jours avant le début de ma formation, sans justificatif. Mon Compte Formation sera recredité du prix de la formation et l'éventuel reste à charge remboursé sous 30 jours calendaires.

### ► Garanties de qualité :

Pour être référencés dans la base de données de l'application, les organismes de formation sont soumis à quelques obligations :

- Avoir une certification : Datadock, et depuis le 1er janvier 2021, ils doivent être labellisés par un référentiel national Qualiopi.
- Respecter scrupuleusement les conditions générales d'utilisation de la plateforme : informations précises sur la durée de l'action de formation, prix et éventuels frais annexes, modalités de la formation... Ils ont enfin pour obligation de répondre aux demandes de formation sous 48 heures ou un mois si la formation exige des prérequis.

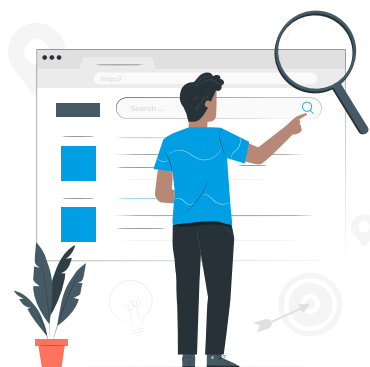
En cas de manquement, la Caisse des dépôts et consignations pourra engager des poursuites contre les prestataires.

## LES CONSEILS DE L'UNSA

- Je fais attention aux arnaques au CPF :
  - Je ne donne jamais mes codes CPF. Ils me sont propres et personnels.
  - Les parrainages, les offres d'emploi conditionnées à l'utilisation du CPF ou toute autre sollicitation sont des pratiques frauduleuses.
  - Je lis attentivement les conditions générales d'utilisation (CGU) avant de valider ma demande de formation.
  - Je ne réponds pas aux SMS, appels téléphoniques ou mails qui poussent à utiliser son CPF («votre CPF arrive à échéance», «vous allez perdre vos droits»,....) .
- Avant de payer le reste à charge éventuel, je m'assure que je n'ai pas droit à un abondement.
- Je peux choisir une modalité de formation plus compatible avec ma vie professionnelle ou personnelle grâce à l'acquisition de ma certification par bloc de compétences.
- **Alerte fraude, vous pouvez consulter :**  
 Le site de l'assistance et prévention du risque numérique de l'état  
<https://www.cybermalveillance.gouv.fr/>  
 Pour signaler des SPAM vocaux : <https://www.33700.fr/>  
 Pour signaler des SPAM par messagerie : <https://www.signal-spam.fr/>

## Les modalités de formation

Hors temps de travail	Pendant mon temps de travail
<p>Je peux me <b>former sans l'accord de mon employeur</b> grâce aux heures de formation converties en €, accumulées sur mon Compte personnel de formation.</p> <p>Je réalise seul les démarches, sans en informer mon employeur et je peux bénéficier de l'aide d'un Conseiller en évolution professionnelle pour monter mon dossier.</p> <p><a href="https://www.moncompteformation.gouv.fr">https://www.moncompteformation.gouv.fr</a></p>	<p><b>Je m'adresse à mon employeur</b> et je lui demande un accord préalable d'absence :</p> <ul style="list-style-type: none"> <li>• 60 jours avant le début de la formation si celle-ci a une durée inférieure à 6 mois</li> <li>• 120 jours avant le début de la formation si celle-ci a une durée supérieure à 6 mois</li> </ul> <p>Mon employeur dispose de 30 jours calendaires pour me donner sa réponse. L'absence de réponse dans ce délai vaut pour acceptation de la demande.</p> <p>Ensuite, c'est mon employeur qui devra réaliser la demande de CPF auprès de l'OPCO (Opérateur de Compétences) en charge du financement du CPF.</p>



### Je peux construire ma certification par étapes avec les blocs de compétences

Aujourd'hui les diplômes et titres sont découpés en blocs de compétences. Un **bloc de compétences est une partie d'une certification professionnelle**.

Je peux construire ainsi dans le temps, à mon rythme, par étape, morceau par morceau ma certification. C'est un choix qui peut être plus compatible avec la vie professionnelle ou personnelle.

Par exemple, une formation commerciale de type BTS est composée de quatre blocs de compétences principaux : Management et gestion de l'unité commerciale, Analyse et conduite de la relation commerciale, Développement de l'unité commerciale, Management des entreprises. Vous pouvez choisir d'en suivre 1, 2, 3, ou les 4.

Si le bloc fait partie d'une certification éligible au CPF, **il est lui aussi éligible au CPF donc financé**.

**La nomenclature des diplômes par niveau permet d'indiquer le type de formation nécessaire pour occuper un poste dans le monde professionnel.**

Années après le Bac	Titre du diplôme	Niveau de diplôme
---	CAP, BEP	3 (anciennement V)
Bac	Baccalauréat	4 (anciennement IV)
Bac+2	DEUG, BTS, BUT*, DEUST	5 (anciennement III)
Bac+3	Licence, licence professionnelle	6 (anciennement II)
Bac+4	Maîtrise, master 1	6 (anciennement II)
Bac+5	Master, diplôme d'études approfondies, diplôme d'études supérieures spécialisées, diplôme d'ingénieur	7 (anciennement I)
Bac+8	Doctorat, habilitation à diriger des recherches	8 (anciennement I)

\* Le Bachelor universitaire de technologie ( BUT ) est un diplôme préparé en 3 ans qui remplace le DUT (Diplôme universitaire de technologie), depuis la rentrée 2021.

## L'avis de l'UNSA

**Malgré les annonces très optimistes du ministère du Travail, l'application mobile CPF ne peut pas être le seul moyen d'accès au dispositif global de formation.**

**Les réponses apportées sur l'accompagnement physique et individualisé des publics les plus vulnérables demeurent encore trop sous-dimensionnées.**

**Comment se saisir d'une application lorsque l'illectronisme touche un trop grand nombre d'actifs et que l'ensemble du territoire national n'a pas la même couverture de réseaux ?...**

**Comment réfléchir à son projet professionnel, seul devant son smartphone ? Un accompagnement humain est plus que nécessaire pour permettre à chacun de faire un choix éclairé face à un catalogue pléthorique d'offres de formation où le langage et les codes utilisés sont affaires d'initiés.**

**Par ailleurs, l'UNSA est depuis l'origine opposée à la monétisation du CPF, celle-ci laissant la personne en position de consommateur, livré à lui-même dans un marché concurrentiel extrêmement complexe.**

**L'UNSA regrette également l'insuffisance du plafond financier.**

**Un parcours de formation doit toujours être envisagé dans le cadre d'un projet individuel. Le plafond financier prévu sera sans doute insuffisant pour certains types de formations.**

**Compte tenu du tarif horaire et de la philosophie de la loi, l'individu peut se retrouver à abonder à titre personnel pour se former.**

**L'UNSA est fermement opposée à un reste au charge .**

**5 000 euros en plafond = 333 heures de formation seulement !**

**8 000 euros de plafond\* = 533 heures**

**(\* pour le salarié d'un niveau de formation inférieur au niveau V)**

**Sur tous ces points, les militants UNSA dans les entreprises et dans les branches, tout en accompagnant les salariés, ne manqueront pas de rappeler aux employeurs la possibilité d'abondement du CPF.**



Articles du Code du travail : D5151-12 et 13 ; D6323-4 ; L2242-20 ; L4163-8 ; L6323-8 ; L5152-2 ; L6323-4 ; L6323-8 ; L6323.19 ; R4163-15 et 16 L 6323-1 ; L 6323-11-1 ; R 6323-3-1 ; L 6315-1 ; L 6323-14 ; L 6323-17 ; L 6323-1

## JE VEUX CHANGER DE MÉTIER, ME RECONVERTIR

### LE PROJET DE TRANSITION PROFESSIONNELLE

**Le Projet de transition professionnelle a remplacé le Congé individuel de formation (CIF) depuis le 1<sup>er</sup> janvier 2019.**

**Le projet est assimilé à une période de travail. Mon contrat de travail est suspendu mais non rompu.**

**Je conserve mes droits aux congés payés, à mon ancienneté, aux primes et à la couverture sociale (sécurité sociale, assurance chômage et retraite complémentaire).**

**Je devrai par contre justifier de ma présence en formation.**

**À l'issue de la formation, je réintégrerai mon poste de travail ou un poste équivalent. Mon employeur n'est pas tenu de me proposer un autre emploi prenant en compte la qualification acquise pendant la formation.**

#### Les conditions

##### ► Satisfaire aux conditions d'ancienneté :

<b>Je suis salarié en CDI et CDD</b> 24 mois minimum (en continu ou pas) dont 12 mois dans l'entreprise quelle que soit la nature des contrats de travail successifs	<b>Je suis salarié en CDD, j'ai le droit au projet de transition professionnelle PTP-CDD (EX CIF-CDD)</b>
<b>Ma formation est assurée sur le temps de travail.</b> La condition d'ancienneté n'est pas exigée pour : <ul style="list-style-type: none"><li>• Les personnes bénéficiaires de l'obligation d'emploi des travailleurs handicapés (OETH) ;</li><li>• Les salariés licenciés pour motif économique ou pour inaptitude, n'ayant pas suivi de formation entre leur licenciement et leur nouvel emploi.</li></ul>	<b>Tout comme l'ancien CIF-CDD, le PTP-CDD s'effectuera durant la période de chômage qui succède à la rupture du contrat de travail.</b>

##### ► Elaborer mon projet de reconversion professionnelle.

**Je peux être accompagné gratuitement par un Conseiller en évolution professionnelle (voir page 7 « Je définis mon projet avec un conseiller en évolution professionnelle »).**

Ce projet doit être réaliste et cohérent, pertinent, en lien avec les perspectives d'embauche, et la faisabilité du parcours de formation proposé par l'organisme de formation en fonction de mon profil.

Je dois impérativement avoir un positionnement écrit préalable qui sera réalisé gratuitement par le prestataire de formation susceptible de dispenser la formation.

La formation souhaitée doit être **éligible au CPF (voir CPF page 13)**

**► Transmettre mon dossier à l'association Transitions Pro-Commissions paritaires inter-professionnelles régionales ATpro (CPIR) de mon lieu de résidence principale ou de mon lieu de travail. Si l'association Transitions PRO rejette entièrement ou partiellement ma demande, un recours gracieux ou une médiation est possible.**

**Liste des associations Transitions Pro - Commissions paritaires interprofessionnelles régionales ATPro-CPIR : [www.transitionspro.fr](http://www.transitionspro.fr)**



### Qu'est-ce que l'ATpro-CPIR ?

L'ATpro-CPIR est chargée dans chaque région :

- de la gestion du Projet de transition professionnelle, elle contrôle le caractère réel et sérieux du projet du salarié démissionnaire, rémunère les salariés en projet de transition professionnelle dans les entreprises de moins de 50 salariés,
- de l'information du public sur les organismes délivrant le CEP,
- du suivi de la mise en œuvre du CEP régional pour les actifs occupés,
- du contrôle de la qualité des formations dispensées dans le cadre d'un projet de transition professionnelle,
- de l'analyse des emplois en compétences et en qualification sur le territoire.

## Le financement

**► La prise en charge des coûts de formation.**

Je co-finance cette formation avec mes droits CPF (Voir « Me former avec le Compte personnel de formation » page 13), je bénéficie ensuite d'abondements complémentaires assurés par l'ATpro-CPIR.

**► Ma rémunération pendant le congé de transition professionnelle**

### En CDI

Salaire de référence (SR)*	Durée de la formation	
	≤ à un an ou ≤ à 1 200 h	> à un an ou > 1 200 h
< 2 x smic	100 % du SR	100 % du SR au-delà d'un an
≥ 2 x smic	90 % du SR Plancher : 2 x le smic	60 % du SR au-delà d'un an plancher : 2 x le SMIC

\* Salaire moyen des 4 derniers mois

<b>Je suis salarié d'une entreprise de 50 salariés ou plus</b>	<b>Je suis salarié d'une entreprise de moins de 50 salariés ou d'un particulier employeur</b>
La rémunération et les cotisations sociales légales et conventionnelles sont versées directement au salarié par l'employeur, qui sera ensuite remboursé par l'ATpro-CPIR	La rémunération est versée directement par l'ATpro-CPIR

### En CDD

Depuis le 1<sup>er</sup> janvier 2020, la rémunération est versée par l'ATpro-CPIR.

Dans ce cas, le salarié doit effectuer une demande de prise en charge de son projet de transition professionnelle à l'ATpro-CPIR agréée sur son lieu de résidence principale ou de son lieu de travail.

#### ► Les démarches à faire auprès de mon employeur

- Dans le cadre d'une interruption continue de travail de plus de 6 mois pour suivre la formation : je dois adresser une demande écrite à mon employeur au plus tard 120 jours avant le début de l'action de formation.
- Dans le cadre d'une interruption continue de travail de moins de 6 mois, ou formation à temps partiel : je dois adresser une demande écrite à l'employeur au plus tard 60 jours avant le début de l'action de formation.

Dans les deux cas : l'employeur doit répondre au salarié dans les 30 jours suivant la réception de la demande de congé.

En l'absence de réponse de l'employeur dans le délai imparti, l'autorisation de congé est acquise de plein droit.

#### ATTENTION

**L'employeur peut proposer un report du congé, dans la limite de 9 mois, dans plusieurs cas notamment : s'il estime que cette absence pourrait avoir des conséquences préjudiciables à la production et à la marche de l'entreprise (avec consultation du Comité social et économique).**



# LE PROJET DE TRANSITION PROFESSIONNELLE (Synthèse)

## Je suis salarié

En CDI, CDD, intérim, intermittent du spectacle.

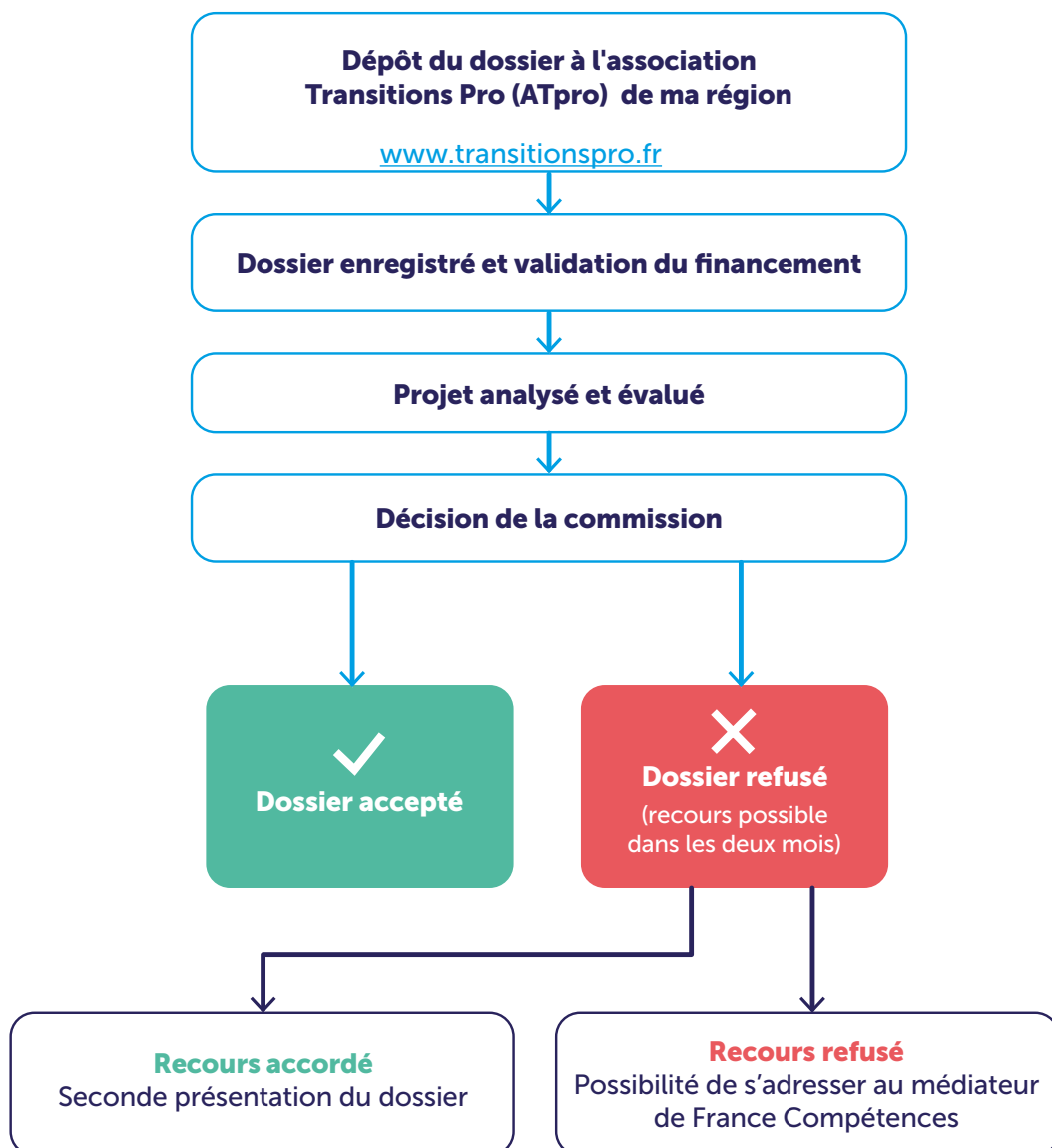
- ➔ Conditions d'ancienneté respectées
- ➔ Autorisation d'absence donnée par l'employeur

## Mes démarches

- ➔ Elaborer mon projet de reconversion professionnelle
- ➔ Choisir ma formation
- ➔ Retirer mon dossier de demande de financement
- ➔ Adresser ma demande d'autorisation d'absence
- ➔ Réaliser un positionnement préalable

## Qui contacter ?

- ➔ Un conseiller en évolution professionnelle
- ➔ L'association transition pro
- ➔ Mon employeur
- ➔ L'organisme de formation



### L'avis de l'UNSA

**La communication est trop faible sur le dispositif et n'atteint pas les salariés alors que le CPF de transition est un outil adapté pour évoluer professionnellement dans sa carrière ou pour changer de métier.**

**Le Projet de transition professionnelle ne dispose pas des financements nécessaires pour satisfaire les bénéficiaires alors que les besoins de mobilité professionnelle qui se sont accentués.**

**Le salarié aura l'obligation de mobiliser son CPF pour abonder un Projet de transition professionnelle alors qu'auparavant le salarié faisait son CIF sans mobiliser son CPF.**



Articles du Code du travail : R. 6323-10.-I à 6323-17R ; 6323-31 à R. 6323-40



## JE VEUX ME RECONVERTIR, ÉVOLUER

### GRÂCE À L'ALTERNANCE : LA PRO-A

**Évoluer, avoir une promotion, mieux s'adapter à l'environnement professionnel de mon entreprise, changer de métier... Via l'obtention en alternance d'une qualification reconnue.**



La PRO-A est un nouveau dispositif de promotion ou de reconversion professionnelle par l'alternance pour les salariés ayant un niveau de qualification inférieure à la licence. Il se déroule au sein de l'entreprise.

#### ATTENTION

**La Pro-A ne peut être mise en œuvre que si un accord de branche étendu le prévoit. Ces accords sont subordonnés au respect de critères de forte mutation de l'activité et de risque d'obsolescence des compétences.**

#### ► Les bénéficiaires :

- Salariés en contrat de travail à durée indéterminée (CDI).
- Salariés bénéficiaires d'un contrat unique d'insertion (CUI) à durée indéterminée.
- Salariés, sportifs ou entraîneurs professionnels, en contrat de travail à durée déterminée (CDD).
- Salariés en activité partielle (chômage partiel).

#### Les formations visées :

- Atteindre un niveau de qualification prévue sur une liste de certifications professionnelles définie par l'accord de branche.
- Valider des acquis de l'expérience.
- Acquérir le socle de connaissances et de compétences (CLÉA).
- Un diplôme ou un titre à finalité professionnelle enregistré au Répertoire national des certifications professionnelles (RNCP).
- Un certificat de qualification professionnelle (CQP).
- Une qualification reconnue dans les classifications d'une convention collective nationale de branche.

#### Un système de formation par alternance entre six et douze mois\*

- Enseignements généraux, professionnels et technologiques, délivrés par un organisme de formation ou en entreprise si celle-ci a un service de formation.

- Acquisition d'un savoir-faire par l'exercice en entreprise d'une ou plusieurs activités professionnelles en relation avec les qualifications recherchées.
- Dans le cadre d'un parcours de formation, des actions de positionnement, d'évaluation et d'accompagnement peuvent être également engagées.

### Les actions de formation peuvent se dérouler en tout ou partie :

- Pendant le temps de travail, avec maintien de la rémunération et de la protection sociale en matière d'accidents du travail et de maladies professionnelles.
- En dehors du temps de travail, avec l'accord écrit du salarié, et sans dépasser une limite fixée par accord collectif (d'entreprise ou de branche) ou, à défaut d'un tel accord, sans dépasser 30 heures par salarié et par an. Votre refus éventuel ne constitue pas une faute ou un motif de licenciement.
- Pour une durée comprise entre 15 % et 25 % de la durée totale de la Pro-A.
- Au-delà de 25 % si l'accord de branche le prévoit.
- Elles ne doivent pas être inférieures à 150 heures.

### Un tuteur et un avenant sont obligatoires

- Un tuteur sera chargé de l'accompagnement. Il organisera l'activité dans l'entreprise, assurera la liaison avec l'organisme de formation et participera à l'évaluation du suivi de la formation.
- Il y aura un avenant (obligatoire) à mon contrat de travail, précisant l'objet et la durée de l'action.

### Les frais pédagogiques, de transport, d'hébergement et de rémunération sont pris en charge par l'OPCO, dans le respect de l'accord de branche étendu.



Code du travail : Article du code du travail : L6324-5

#### ► Pour faire ma demande :

Le dispositif Pro-A peut être mobilisé à mon initiative ou à celle de mon employeur (dans ce cas je dois donner mon accord écrit). Le salarié qui souhaite bénéficier d'une reconversion ou promotion par alternance doit en faire la demande à son employeur de préférence par lettre recommandée avec accusé de réception.

- Dans l'entreprise : le dispositif figure parmi les sujets à aborder lors de l'entretien professionnel (voir page 5).
- Contactez votre représentant UNSA.



Articles du Code du travail : L6324-1 à L6324-6 ; L6324-7 à L6324-10 ; D 6325-6 à D6325-10 D6323-18-1 à 4 ; D6323-20 à 21 ; R6323-10 ; R6323-14 à R6323-19

\* 36 mois pour les jeunes de 16 à 25 ans révolus qui n'ont pas validé un second cycle de l'enseignement secondaire (niveau IV) et qui ne sont pas titulaires d'un diplôme de l'enseignement technologique ou professionnel.

## JE VEUX QUITTER MON ENTREPRISE...

### J'AI DES DROITS

**Je veux démissionner afin de poursuivre un projet de reconversion professionnelle de création, de reprise d'entreprise.**

#### ► Les conditions obligatoires à remplir

- Être salarié en CDI à temps complet ou partiel
- Une durée d'affiliation spécifique > 1 300 jours travaillés au cours des 5 années qui précèdent la fin du contrat de travail. Les congés sans solde, sabbatique ne sont pas pris en compte.
- Le niveau d'indemnisation sera le même que pour les autres demandeurs d'emploi.  
Ce droit sera renouvelable tous les 5 ans, soit 8 fois sur une vie professionnelle de 40 ans.
- La poursuite d'un projet réel et sérieux de reconversion professionnelle nécessitant une formation ou un projet de création ou de reprise d'entreprise.
- La validation de ce projet par la Commission paritaire interprofessionnelle régionale (CPIR). (Voir liste des Associations Transition pro page 21).


#### ATTENTION

##### Avant de démissionner :

**Je dois obligatoirement prendre contact avec un organisme chargé du Conseil en évolution professionnelle (CEP)** pour construire mon projet avec les caractéristiques du métier souhaité, la formation envisagée et les modalités de financement, les perspectives d'emploi. Voir page 7 : « Je définis mon projet avec un conseiller en évolution professionnelle ».

 **Un service d'accueil téléphonique gratuit est disponible au 0 801 01 03 02 du lundi au vendredi de 8 h à 17 h ou [www.demission-reconversion.gouv.fr](http://www.demission-reconversion.gouv.fr)**

#### ATTENTION

 Si la demande de CEP se fait après la démission, le projet ne sera pas recevable et le salarié ne pourra pas bénéficier de l'allocation chômage.

### Les étapes :

► **J'élabore mon projet avec un Conseiller en Évolution Professionnelle (CEP)** qui m'accompagnera dans l'élaboration de mon projet.

► **Je prépare et remplis mon dossier** pour obtenir l'attestation du caractère réel et sérieux de mon projet professionnel.

► **J'adresse ensuite ma demande et mon projet à l'Association Transition pro-CPIR de mon lieu de travail ou de ma résidence principale.**

Voir liste des Associations Transition pro-CPIR : [www.transitionspro.fr](http://www.transitionspro.fr)

► **J'attends le retour positif de l'Association Transition pro-CPIR**

Dans le cas d'un refus, je peux faire un recours gracieux dans un délai de deux mois auprès de l'ATPro-CPIR, celle-ci a ensuite deux mois à compter de la date de dépôt du recours, pour répondre positivement ou négativement.

**Si l'Association Transition pro-CPIR valide mon projet, je peux démissionner et j'ai 6 mois après la notification pour déposer une demande d'allocation chômage auprès de Pôle emploi.**



Articles du Code du travail : R5422-2-1 ; R6323-16



## LES 10 CONSEILS DE L'UNSA

- 1 Ouvrir mon Compte personnel de formation et créer mon identité numérique pour commander les formations.
- 2 Signaler toute tentative de démarchage commerciale et de fraude à l'aide des canaux appropriés.
- 3 Ne jamais oublier d'utiliser mon compte CPF pour financer une formation lorsque celle-ci est de mon unique initiative.
- 4 Se renseigner systématiquement sur les abondements possibles du CPF par accord de branche, d'entreprise, pour financer une formation, un bilan de compétences...
- 5 Se faire accompagner par un conseiller en évolution professionnelle pour définir son projet professionnel, sa faisabilité...
- 6 Ne jamais oublier la possibilité de valider mes acquis d'expérience professionnelle.
- 7 Utiliser mes droits à la démission et me faire accompagner pour réussir ma reconversion professionnelle ou mon projet de création d'entreprise.
- 8 Profiter de la possibilité de construire ma certification dans le temps, à mon rythme, en validant les blocs de compétences.
- 9 Être vigilant sur le respect par l'employeur des entretiens professionnels prévus par la loi.
- 10 **PRENDRE CONTACT AVEC LE REPRÉSENTANT UNSA DE MON ENTREPRISE :**

NOM.....Prénom.....

Téléphone ..... Email .....

et pour les entreprises de moins de 11 salariés (TPE)

[www.tpe.unsa.org](http://www.tpe.unsa.org)

ou le secteur formation professionnelle de l'UNSA :

E-mail : [eco.formpro@unsa.org](mailto:eco.formpro@unsa.org)





## Document réalisé par le secteur



📧 [eco.formpro@unsa.org](mailto:eco.formpro@unsa.org)

📘 [UNSAecoformpro](#)

✂️ [UNSAecoformpro](#)



📘 ✂️ 🌐 📷 📺 [UNSA Officiel](#)